

www.square61studio.com



square 61 studio

studio architektoniczne

O mnie

Square 61 Studio to studio architektoniczne z siedzibą w Berlinie, zajmujące się projektowaniem domów mieszkalnych oraz przestrzeni biznesowych. Założone zostało w 2022 roku przez Jarka Karpika, absolwenta Glasgow School of Arts.

Jarek pracował w największych europejskich biurach architektonicznych - William Nickerson w Londynie, Sauerbruch Hutton i BHBVT w Berlinie. Obecnie współpracuje także z Jamie Whelan Studio z siedzibą w Londynie i Dublinie. Doświadczenie zawodowe zdobywał przy wysokiej klasy projektach mieszkaniowych, biurowych, szkolnych, laboratoryjnych, budynkach uniwersyteckich, muzeach i pomnikach. Ponadto brał udział w tworzeniu ponad 50 prac konkursowych, z których wiele zostało pomyślnie zrealizowanych.

Misją Square 61 Studio jest tworzenie eleganckiej architektury site-specific, która łączy modernistyczną estetykę z prostymi, naturalnymi materiałami. Pragniemy tworzyć przestrzeń spotkań sprzyjającą budowaniu więzi międzyludzkich.

Na nasz język projektowania wpływa kontekst historyczny i kultura regionu w którym tworzymy; staramy się wpleść je w nowoczesną architekturę dopasowaną do potrzeb klienta. Wierzymy, że architektura to podróż. Z zaangażowaniem i pasją współpracujemy z naszymi klientami, tak, aby tworzyć wspaniałe przestrzenie i osiągać najlepszą jakość i wydajność.

W zintegrowanym procesie projektowania pracujemy na modelach fizycznych, rysunkach 2D, 3D oraz wideo. Kładziemy nacisk na testowanie i jasną komunikację w trakcie całego procesu.

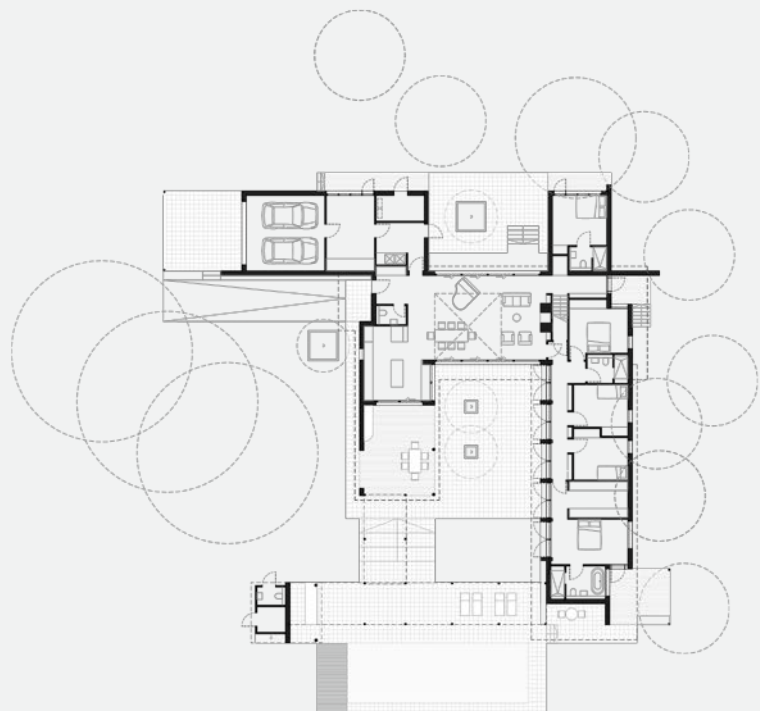


almond tree house

Almond Tree House położony jest w cichej, wiejskiej okolicy środkowego Cypru, w otoczeniu gór i lasu. Założeniem projektowym była praca z przestrzenią, klimatem i przyrodą. Lokalne materiały wykorzystano, aby stworzyć nowoczesny, zrównoważony dom, który intuicyjnie współgra z otaczającą go naturą, maksymalnie korzystając ze swojego wyjątkowego położenia. Aby jak najlepiej wykorzystać spektakularne widoki, budynek umieszczono na osi północ - południe, pamiętając jednocześnie o lokalnych warunkach klimatycznych. Projektując zadbano o odpowiednie zacienienie i swobodny przepływ wiatru. Kompozycja tworzy nie tylko wyjątkowy mikroklimat i oazę dającą wytchnienie od letnich upałów ale także ekologiczny, przyjazny środowisku dom czerpiący energię ze źródeł odnawialnych.

1





Budynek zaprojektowano w kształcie litery U, czerpiąc z lokalnych, sprawdzonych form budowlanych. Dom można podzielić na trzy przejrzyste części - wejście i kuchnia, przestrzeń wspólna i część prywatna. Forma U otacza zacieniony, centralny dziedziniec, tworząc chłodne serce domu, chronione przed silnym wiatrem i letnim słońcem. Różnorodne pergole, mniejsze tarasy i basen wzbogacają zewnętrzną przestrzeń użytkową.



1

1



Wewnątrz dominują otwarte przestrzenie i naturalne światło., Okna rozmieszczono starannie, aby nie wpuszczały bezpośredniego, ostrego światła słonecznego. Dom skupia się wokół dużego, wysokiego na ponad 5 metrów salonu z kominkiem. Mniejsze, bardziej intymne sypialnie mieszczą się w prywatnym skrzydle, natomiast biuro i przestrzeń do nauki zaplanowano na piętrze, skąd rozciąga się widok na piękny cypryjski krajobraz.

tallow house



2

Historycznie, irlandzkie wsie budowano w oparciu o tradycyjne typy domów - domki, długie domy i domy z wieżami. Prostota i przystępna cena sprawiły, że od lat 70 dwudziestego wieku bungalowy stały się najczęściej wybieranym typem budynków mieszkalnych.

Tallow House opiera się na typowym projekcie bungalowu lat 80-tych. Racjonalizuje jednak szereg kwestii związanych z tym typem budynków, mianowicie, zmianę orientacji widoków i przechwytywanie światła w ciągu dnia.

Podstawową koncepcją nowej rozbudowy jest wzmocnienie połączenia domu z ogrodem. Pozwala to na uzyskanie pięknych widoków oraz przechwycenie światła słonecznego z południa z jednoczesnym zapewnieniem ochrony przed silnymi północnymi wiatrami. Dodatkowe przestrzenie obejmują jasną kuchnię, jadalnię i przestrzeń do relaksu płynnie wkomponowaną w istniejący bungalow i łączącą wszystkie przekształcone obszary.



3

skywalk

Projekt zakładał stworzenie charakterystycznej platformy, która umożliwiła-
by zwiedzającym przejście po krawędzi klifu i podziwianie wspaniałego widoku
na otaczający krajobraz. Zbudowano i opracowano nowy projekt kiosku, który
ma zastąpić istniejący już budynek. Główna konstrukcja platformy została
zbudowana z dwóch stalowych belek wspornikowych wychodzących na dolinę,
stalowej poręczy i szklanego panelu na końcu. Dach i chodniki wykonano z
wzorstego drewna nadając konstrukcji naturalny wygląd.



4



Oak and Ice Cafe to przytulna kawiarnia zlokalizowana w samym sercu Berlina. W środku panuje ciepła i niezobowiązująca atmosfera, Detale z naturalnego drewna i miękkie oświetlenie tworzą relaksującą przestrzeń spotkań.

Wnętrze kawiarni to połączenie nowoczesnego i rustykalnego designu. Nacisk położono na czyste linie i możliwość wtórnego wykorzystania materiałów. Ściany zdobią plakaty i dzieła sztuki w stylu vintage nadające przestrzeni niepowtarzalny charakter.

Część wypoczynkowa jest przestronna i wygodna. Wyposażono ją w niskie betonowe stoły, komfortowe fotele i zabytkowe ławki pociągu S-bhan. Duże okna zapewniają mnóstwo naturalnego światła i widok na tętniące życiem miasto.



oak & ice

5



Ten wiktoriański dom szeregowy z czerwonej cegły, znajdujący się w Belfaście może się teraz poszczycić nowoczesną dobudówką, obejmującą przestronną kuchnię z jadalnią, nową łazienkę oraz pomieszczenie gospodarcze otoczone bujnymi, gęsto obsadzonymi ogrodami. Loft został przekształcony w pracownię artysty, skąpaną w naturalnym świetle i oferującą malownicze widoki na północne góry.

**ophir
gardens**

wczesne projekty





**wczesne
projekty**

Square 61 Studio
Zabłocie 27 Kraków
Torstrasse 139 Berlin
39A Agion Omologiton Road Cypr
info@square61studio.com
www.square61studio.com